

Iværksætterlån årgang 2014



Status på første årgang af iværksætterlån

Iværksættere udfordrer både sig selv og finansieringsinstitut

For mange er egen virksomhed en drøm. Men det er ikke uden risiko at starte ny virksomhed. Det gælder både for iværksætteren og for de virksomheder, der yder ekstern finansiering. I Danmark etableres der årligt ca. 30.000 virksomheder, hvoraf kun lidt over halvdelen overlever de første tre år. Dette er blot en af grundene til, at mange iværksættere kæmper med at finde den nødvendige finansiering.

Flere og flere iværksættere får finansieringen på plads med et iværksætterlån fra Vækstfonden. Finansieringen sker i samarbejde med private investorer eller pengeinstitutter. Siden 2014 har Vækstfonden medfinansieret 301 iværksættere, og i denne analyse ser vi nærmere på, hvad der bl.a. karakteriserer de iværksættere, der får succes.

Kun omtrent halvdelen af alle nystartede virksomheder eksisterer efter tre år



73 pct. overlever første år



62 pct. overlever andet år

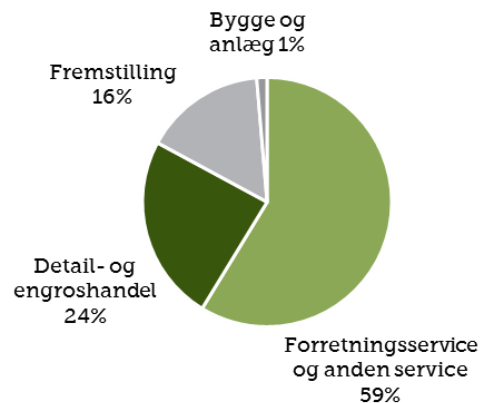
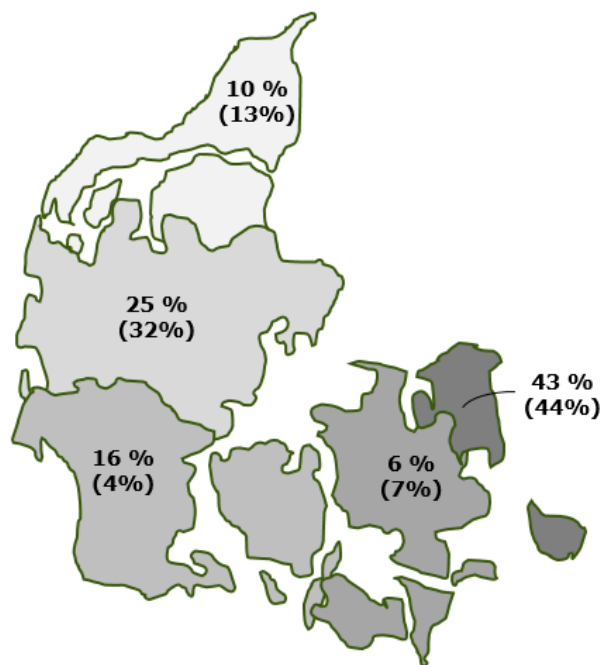


54 pct. overlever tredje år

Fordeling af Vækstfondens iværksætterportefølje 2014-2017

Vækstfonden finansierer i hele landet...

...Men der er regionale forskelle.....



Vækstfonden medfinansierer iværksættere i hele landet, og aktiviteten er ligeligt fordelt mellem Jylland, Fyn og Sjælland inklusiv hovedstadsområdet. Størstedelen af de virksomheder, som Vækstfonden har finansieret, er beskæftiget inden for forretningsservice og anden service (59 %), mens brancherne detail og engroshandel og fremstilling udgør hhv. 24 og 16 pct.

Branchefordelingen er dog ikke ens på tværs af regionerne, idet forskellige landsdele har forskellige erhvervsdemografiske karakteristika, hvilket afspejles i sammensætningen af iværksættere. Iværksættere inden for forretningsservice og anden service er mere udbredt i hovedstadsområdet, og udgør 70 % af de finansierede virksomheder i området, mens detail og engroshandel (32 %) og fremstilling (18 %) tilsammen udgør ca. halvdelen af de finansierede iværksættere i Jylland og på Fyn. Eksempelvis er softwarevirksomheder en underkategori til forretningsservice, og softwarevirksomheder udspringer ofte omkring universitetsmiljøer i de større byer.

() angiver 2014-årgangen.

Vækstfondens portefølje af iværksætterlån

Status på iværksætterlån ydet i 2014

Siden 2014 har Vækstfonden udbetalt 301 iværksætterlån til iværksættere med vidt forskellige karakteristika. Der er tale om iværksættere både med og uden erfaring, med og uden produkt på markedet, og vidt forskellige virksomhedstyper.

Diversiteten blandt iværksætterne giver mulighed for at analysere, hvad der karakteriserer virksomheder, der klarer sig godt, og ikke mindst hvad der karakteriserer virksomheder, der klarer sig mindre godt. Eftersom det næsten er tre år siden, at de første iværksætterlån blev udbetalt i 2014, er der nu mulighed for at analysere, hvordan udviklingen har været for denne årgang af iværksættere i Vækstfondens portefølje.

Samlet er 31 pct. af virksomhederne fra 2014-årgangen kategoriseret som nødlidende. Det betyder dog ikke nødvendigvis, at de ophører med at eksistere – faktisk er det ikke unormalt, at virksomheder over en periode bliver klassificeret som nødlidende, men formår at rette op på situationen, og drive virksomheden videre.

En gennemgang af de 52 udbetalte lån i 2014 har afsløret tre tendenser: En bestyrelse med brancheerfaring, erfaring med iværksætteri, og selv en beskednen omsætning øger sandsynligheden for succes.

Udvalgte karakteristika



24 pct. har ingen eller beskednen omsætning



12 pct. har ikke et produkt på markedet



48 pct. har ingen tidligere erfaring

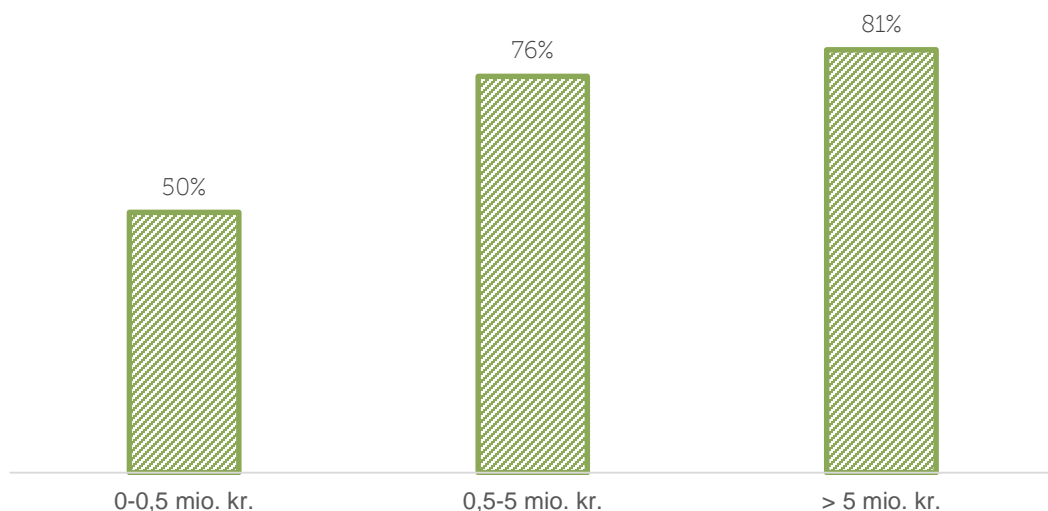


46 pct. har ingen bestyrelse

Omsætning og produkt

Andel virksomheder i normal drift

- I analysen er virksomhederne kategoriseret som værende i normal drift, hvis det er overvejende usandsynligt, at Vækstfonden lider et tab i forbindelse med engagementerne.



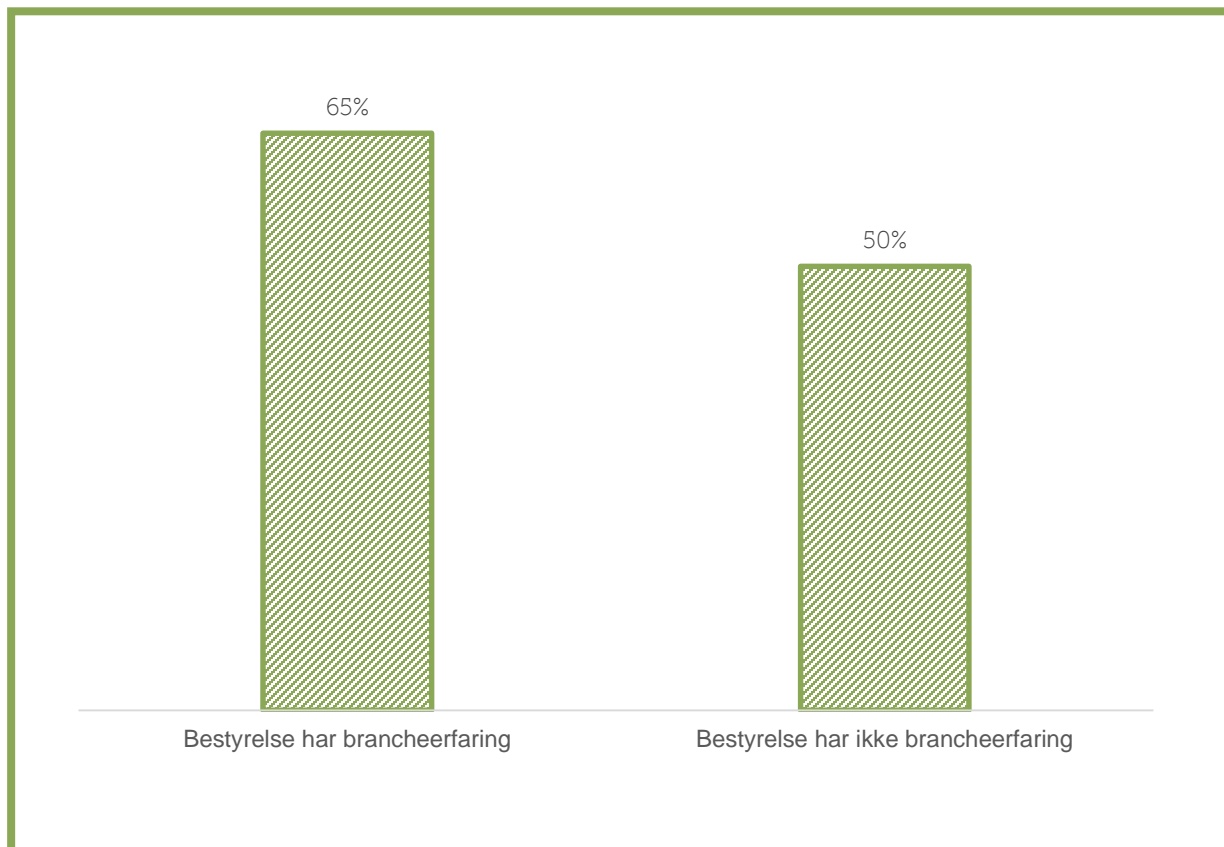
Find kilden til omsætning

Ikke overraskende er omsætning en vigtig parameter for en nystartet virksomheds mulighed for at overleve. De foreløbige tal for 2014-årgangen viser, at virksomheder, der har over en halv mio. kr. i omsætning på lånetidspunktet, næsten har dobbelt så stor sandsynlighed for succes, sammenlignet med virksomheder, hvor omsætningen er begrænset. For 2014 er halvdelen uden omsætning på lånetidspunktet i normal drift efter tre år, mens andelen for virksomheder, hvis omsætning overstiger en halv mio. kr. på lånetidspunktet, er 76 %.

Det kan virke indlysende at pege på omsætning som en faktor for succes, men bag den umiddelbare banalitet ligger også en tendens til, at mange virksomheder bruger (for) lang tid på produktudvikling. Nogle virksomheder kunne både skabe omsætning og modtage uundværlig feedback ved at fremskynde produktlanceringen.

Bestyrelsessammensætning

Andel virksomheder i normal drift



Branchefolk påvirker udviklingen positivt

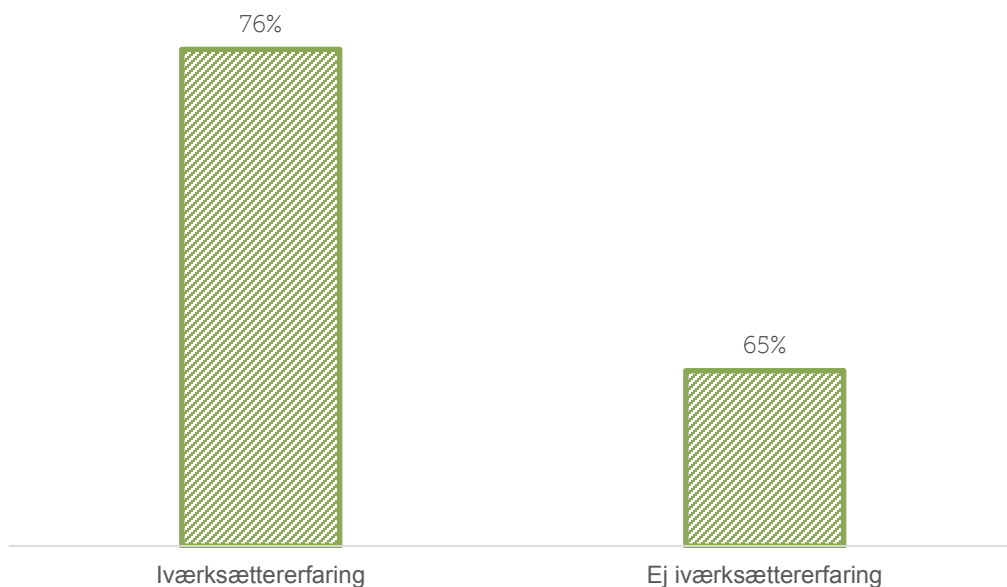
Vækstfonden ser gerne, at iværksættervirksomheder sammensætter en kompetent og relevant bestyrelse. 2014-lånene viser da også, at flere af de virksomheder, hvor bestyrelsen har relevant brancheerfaring, er i normal drift end virksomheder, hvor bestyrelsesmedlemmerne ikke har relevant erfaring. Det er dog interessant at bemærke, at der ikke observeres en forskel mellem virksomheder, der ikke har en bestyrelse på lånetidspunktet, og de virksomheder, der har en bestyrelse. Det kan dog også skyldes, at der ofte indsættes en bestyrelse kort tid efter, lånet udbetales.

Iværksætteren bør anse bestyrelsen som en mulighed for at komplementere egne svage sider, hvilket har en gavnlig effekt på virksomhedens muligheder. Vækstfonden vil fremover øge fokus på at motivere iværksættervirksomheder til at etablere en professionel og relevant bestyrelse, hvis en sådan ikke eksisterer på lånetidspunktet.

Ydermere er det et observationspunkt, at virksomhederne – og det gælder ikke kun iværksættervirksomheder – løbende skifter ud i bestyrelseskompetencerne i takt med, at virksomheden udvikler sig. De forskellige faser af en virksomheds udvikling kræver ofte meget forskellige kompetencer fra både ledelse og bestyrelse.

Erfaring

Andel virksomheder i normal drift



Erfaring øger sandsynligheden for succes

Indtil videre viser udviklingen af 2014-årgangen, at iværksættere der tidligere har været med til at starte en virksomhed, generelt klarer sig lidt bedre end iværksættere uden erfaring med at starte virksomhed. Således er andelen af virksomheder i normal drift 10 pct. point højere for iværksættere uden iværksættererfaring, end for iværksættere med iværksættererfaring.

Denne tendens understreger betydningen af at videreformidle erfaringer fra en generation af iværksættere til den næste. Vækstfondens iværksætterteam har kontinuerligt fokus på at formidle læring fra tidligere sager. Iværksætterteamet har over årene opbygget betydelig erfaring, som nye iværksættere kan drage nytte af.

Fokus på vedvarende kompetenceopbygning er vigtigt - også for erfarne iværksættere. En analyse fra Stanford University viser fx at levetiden for nystartede virksomheder korrelerer positivt med antallet af opstartsvirksomheder en iværksætter har bag sig. Denne effekt er endda vigtigere end at starte en virksomhed inden for en kendt branche.

Endeligt skal det også bemærkes, at selvom det kan være en fordel med erfaring, så er det ingen garanti for succes.

שנת
השני